

「童」

一天空下的

色彩之橋



教育局姊妹學校計劃

保良局田家炳小學

杭州市丁蘭第二小學

杭州市茅以升實驗學校

杭州市澎博小學

寧波市鄞州區雲龍鎮王笙吟小學

紹興市魯迅小學

鹽城市田家炳實驗小學



「童」一天空下的色彩之橋

序言



本學年確實是不尋常的一年，學校很多計劃和活動都受到2019新型冠狀病毒病的影響而打亂了。轉眼間已踏入學年的尾聲，相信大家在這一年的學習中一定經歷了不少挑戰。縱然在此艱難的日子裏，同學們仍盡力地適應轉變，並努力地學習，實在令人感動。

原定於本學年舉辦的姊妹學校交流藝術展覽，亦因疫情關係而取消了。雖然我們未能舉辦面對面實體的交流及展覽活動，但我深信同學們互相交流的初心和熱情，並未有因疫情而改變。我們把同學們的畫作輯錄成《「童」一天空下的色彩之橋》畫集，作為兩地同學們文化交流的橋樑。畫集中的同學們以多彩的筆觸、純真的角度，真摯地繪畫出他們對自己所生活的地方——杭州、寧波、紹興、鹽城和香港的印象和特色，讓我們體會到他們生活中的美好景象，感受到他們對生活的嚮往。

翻閱畫冊時，大家便可以遊走、穿梭於這幾個優美的城市，更可以走進童趣世界中，了解同學們不同的生活、文化面貌。在這瞬息萬變的世代中，期望這些可愛活潑的畫作，可以給大家帶來一點點的喜悅和恬靜吧！

保良局田家炳小學
陳詠賢校長
二零二一年

目錄

- 1 序言
- 2 目錄
- 3 「童」一天空下的色彩之橋簡介
- 4-5 杭州市丁蘭第二小學
- 6-7 杭州市茅以升實驗學校
- 8-9 杭州市澎博小學
- 10-11 寧波市鄞州區雲龍鎮王笙舸小學
- 12-13 紹興市魯迅小學
- 14-15 鹽城市田家炳實驗小學
保良局田家炳小學
- 16-21 ◇ 遊走我們的大埔區
(香港回歸紀念塔、三門仔、香港鐵路博物館、
林村許願樹、慈山寺、白鷺湖互動中心)
- 22-27 ◇ 穿梭港九新界各地
- 新界 (心經簡林、大帽山、萬宜水庫)
 - 香港島 (太平山纜車、山頂凌霄閣、國際金融中心、
砵典乍街、香港摩天輪)
 - 九龍 (尖沙咀鐘樓、香港天文台總部)
- 28-34 ◇ 家·添溫暖 幼稚園組親子繪畫比賽

「童」一天空下的色彩之橋 簡介

讓色彩拉近我們的距離，以畫筆連繫我們的生活。

雖然大家生活在不同的地區，但畫紙上的色彩將我們美好的生活景象活現眼前。各地的同學們以畫筆繪畫出特色的樓房建築、寧靜的湖光山色、純樸的鄉土風貌……讓我們一同欣賞畫者筆下色彩斑斕的美景，感受色彩之橋下的詩情畫意。

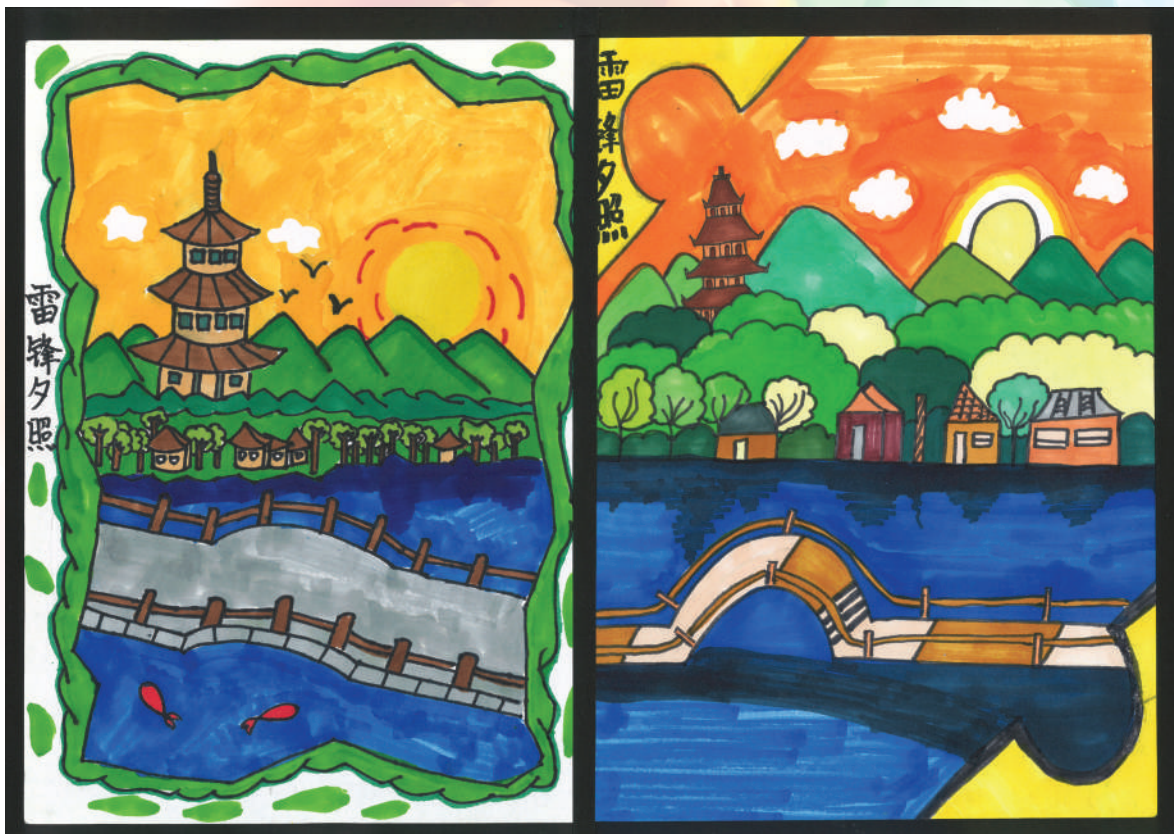
刘益琳 五年级 畫題：西湖十景
指導老師：陈张依越



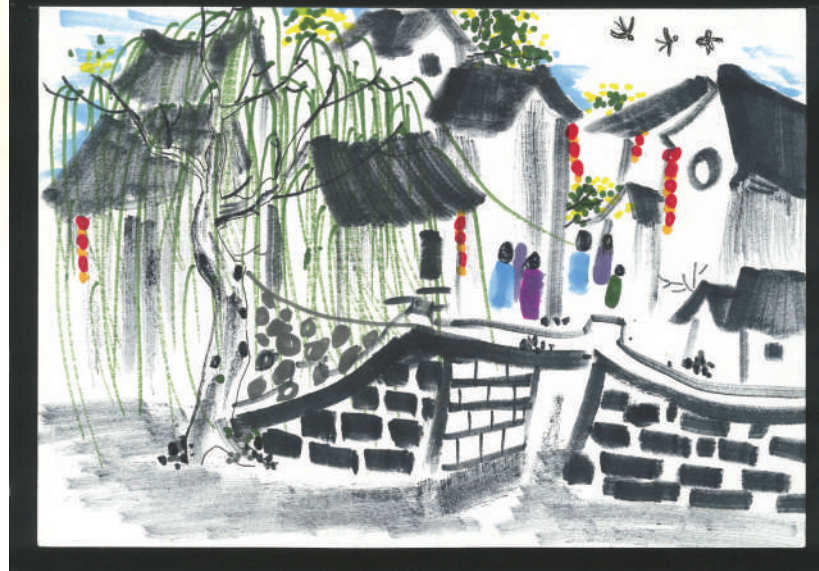
陈一航 五年级 畫題：小路
指導老師：陈张依越



作品簡介



李婷婷、葛妍 四年级 画题：西湖十景
指导老师：陈张依越



黄枫岚 五年级 画题：江南水乡
指导老师：陈张依越



刘欣悦、洪宇珏 四年级 画题：古塔
指导老师：陈张依越



孔雨涵 三年級 畫題：色彩之橋
指導老師：孫丹悅



叶璇 六年級 畫題：友誼之橋
指導老師：孫丹悅



作品簡介



周欣怡 六年级 畫題：江南水乡
指導老師：孙丹悦

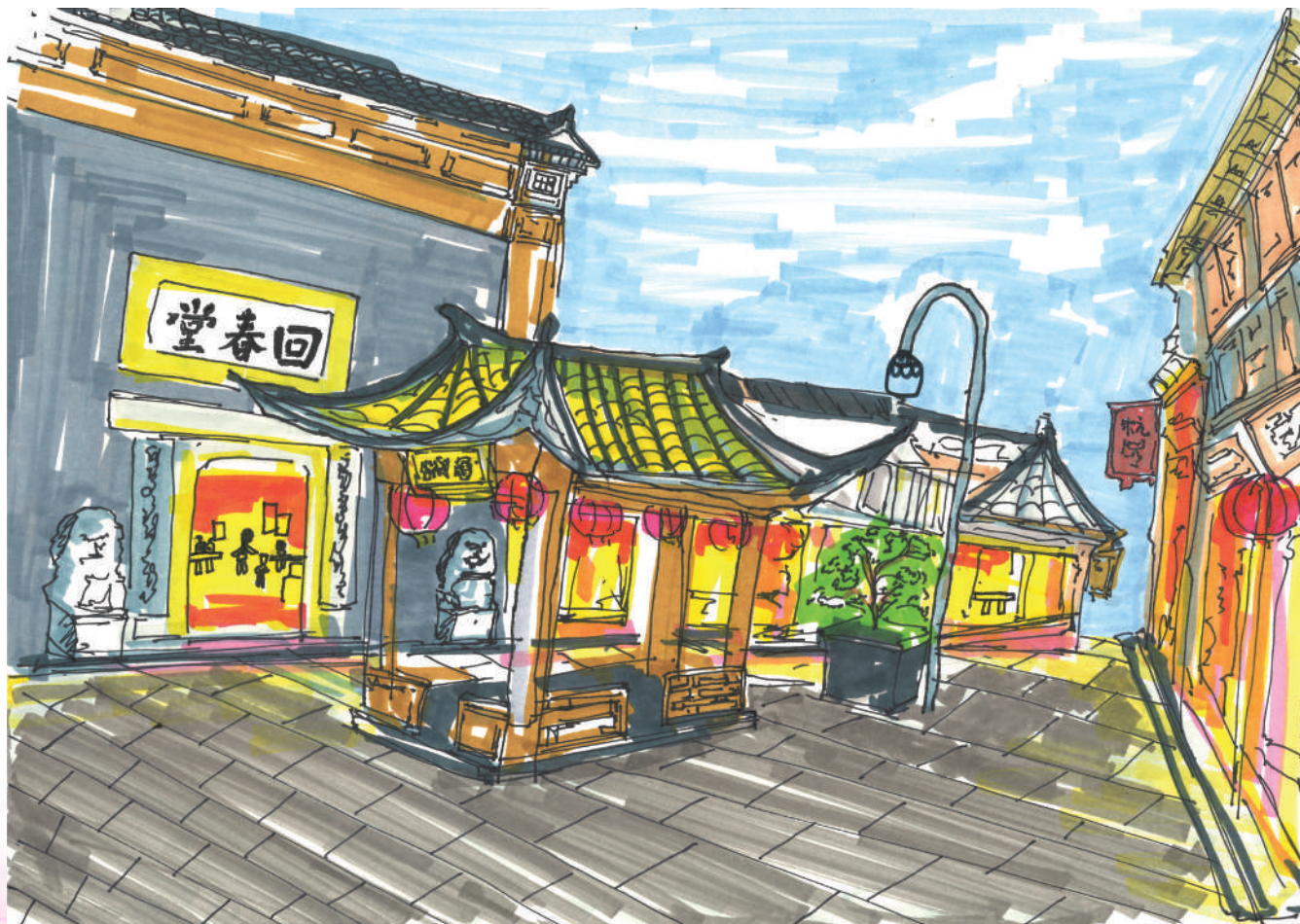


章茹雪 六年级 畫題：西湖之美
指導老師：孙丹悦



黃詩翰 四年级 畫題：现代杭州
指導老師：徐雯穎

杭州市遠博小學



季芷昕 105班 畫題：河坊街小景
指導老師：李阳



马赵杭琦 609班 畫題：鳥瞰
指導老師：瞿菁



作品簡介



闻文 611班 画题：画中游西湖
指导老师：瞿菁



彭睿哲 203班 画题：西湖三日游
指导老师：瞿菁



高燕妮 611班 画题：听西湖传说食杭州美食
指导老师：瞿菁

杨乐晨 五年级 画题：龙舟文化之乡
指导老师：陈琪



杨佳琪 五年级 画题：小镇生活
指导老师：陈琪



作品简介



王晗 六年级 畫題：美食街风情
指導老師：陈琪



彭宇涵 五年级 畫題：赛龙舟
指導老師：陈琪



杨奕 五年级 畫題：让生活更美好
指導老師：陈琪

尉同屹 三年級 畫題：梦里绍兴
指導老師：董月琴



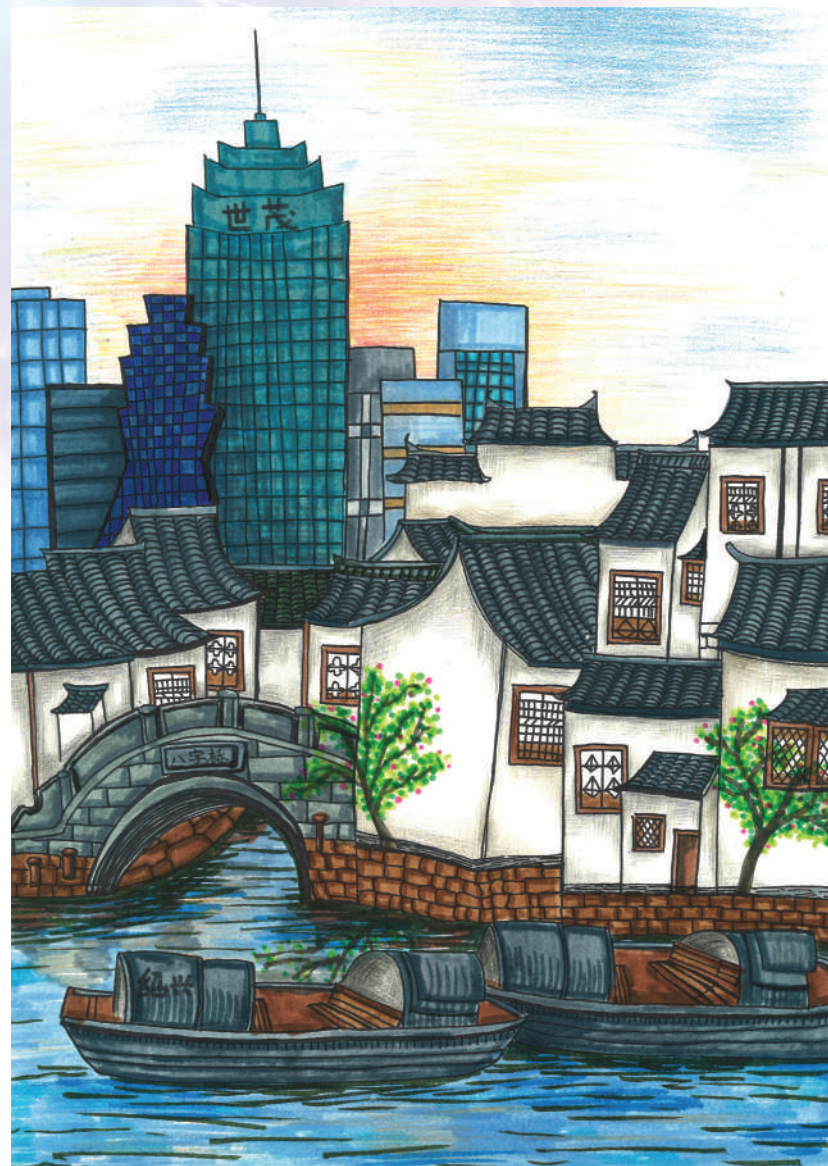
陆小右 五年级 畫題：仓桥直街·鲁迅故里
指導老師：许芳芳



作品簡介



李智恩 一年级 畫題：东湖故里
指導老師：吳少倩



应贝睿 四年级 畫題：八字桥小区
指導老師：張建成



裴梓轩 二年级 畫題：题扇桥小区
指導老師：趙文莹



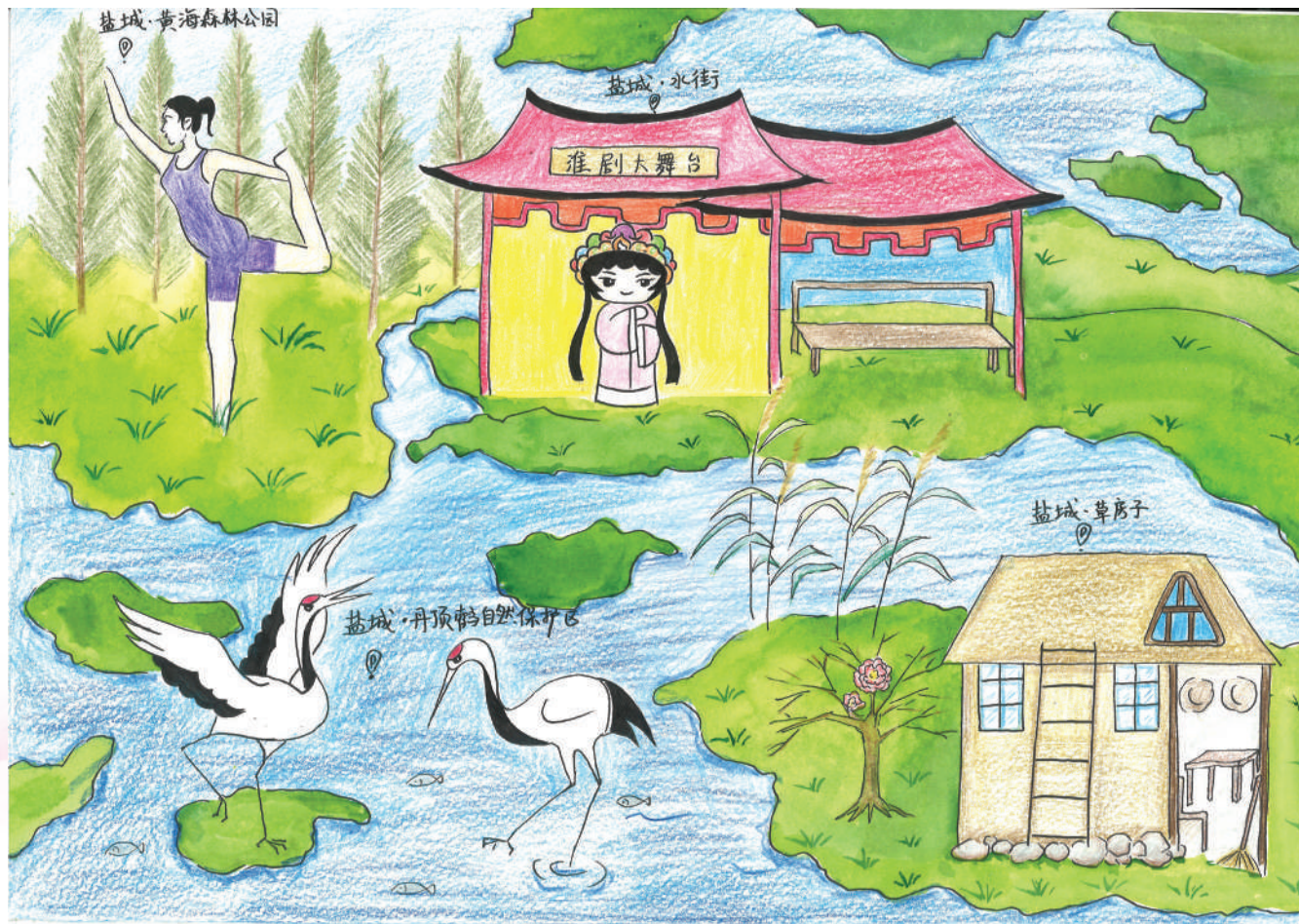
刘芯孜 二年级 書題：一个美丽的故事
指導老師：王俐文



李诗曼 三年级 書題：魅力盐城
指導老師：许慧



作品簡介



周沫 二年级 画题：盐城，一个让人打开心扉的地方
指导老师：祁越



黄媛媛 六年级 画题：鹤舞长天
指导老师：肖三岭

遊走我們的大埔區

我們的學校位於香港最怡人的地區之一——大埔區。

大埔區依山傍水，原居民以拾貝、捕魚、採集珍珠為生。優越的自然環境使這裏逐漸演變成一個重要的集鎮。1898年，新界被割讓給英國時，新界的首個行政總部便設立在此。

七十年代，舊城擴建改造，興建了一批商場和民宅大樓，但城市規劃師重視綠化環保，確保城中有大片綠地和休閒場所。因此，區內設有單車徑和河濱走廊，市場裏也有家庭式經營的街坊小店。

今日的大埔市中心，寧靜的公園與熱鬧的市場相映成趣，是不可多得的休閒勝地。此外，區內也有多個自然景點供人們郊遊遠足。在西邊，坐落着蒼翠的林村谷，以及香港最高峰大帽山的一角。東部的吐露港是水上運動的天堂，海港兩旁有寺廟、蝴蝶保育區、烤肉場及其他各類設施和景點。

歡迎你來感受一下大埔的寧靜和熱鬧的氣氛！

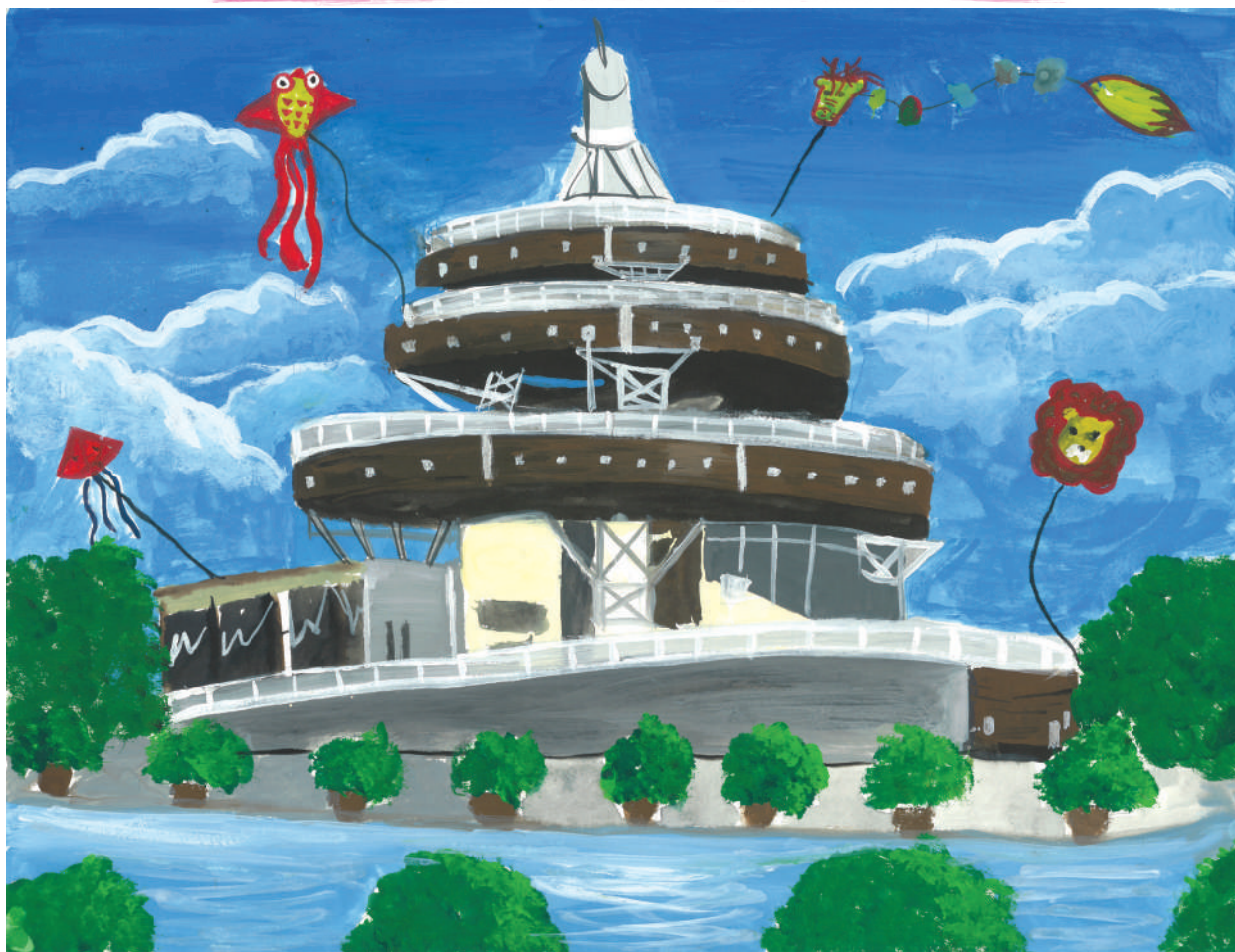


作品簡介



楊竣皓 6B班 畫題：見證歷史的香港回歸紀念塔

香港回歸紀念塔位於大埔海濱公園之內，於1997年與公園同步開放，以紀念香港回歸。塔高32.4米，塔下有碑記說明興建原因及感謝新界鄉民在為保衛香港而作出重大的貢獻。此外，英國接管新界之時，從紀念塔的位置首次登陸，所以在香港回歸中國之際，在該處建塔以示紀念。



羅心言 6B班 畫題：活力四射的香港回歸紀念塔



余竣熾 6B班 書題：三門夕照

三門仔位於大埔區鹽田仔，為區內最具規模的漁村。三門仔是個避風塘，對出是三門仔漁排。三門仔村為一條歷史悠久的漁村，原本位於白沙頭東部近白排角。昔日白沙頭洲和伯公咀之間有兩個小島，形成三道小水道，連接船灣和赤門，因此名為「三門仔」。



李子木 6B班 書題：日落下的船灣



陳果 6B班 畫題：踏上香港鐵路博物館之旅

香港鐵路博物館 前身為舊大埔墟火車站，於1913年建成，後來由於九鐵引進電氣化火車而關閉。該火車站於1984年被列為法定古蹟，改建成博物館，並對原車站建築進行修復及翻新工作。其後開放予市民參觀，專門介紹香港鐵路的發展。



石御心 5B班 畫題：樂遊香港鐵路博物館

林村許願樹位於大埔林村。兩棵大榕樹被當地村民視為神靈，並在其根部祈福許願。人們製作寶牒，把姓名、出生年月日及願望寫在寶牒上，再附上百解符、貴人指引及祿馬衣等，並將其繫上重物，然後誠心向樹許願後，便將其拋上樹幹，不跌下來者代表願望可成真。這個習俗吸引了很多遊客前來許願。



楊宛靜 4B班 書題：林村許願樹下的「童」樂



黃敬恆 6C班 書題：動靜皆宜的大埔

慈山寺位於洞梓，由李嘉誠基金會主席李嘉誠先生發心興建。其建築設計關注綠化，力求與周邊環境和諧共生，與自然景色融為一體。李嘉誠先生有感於佛教藝術能撫慰人心，滋養心靈，故在寺內的觀音像下興建佛教藝術博物館，於2019年正式落成並對外開放。



白鷺湖互動中心

景色優美，鄰近為一處潟湖及紅樹林濕地，是白鷺的棲息地。白鷺湖互動中心的大樓佔地約三萬餘呎，除了小白鷺餐廳外，還有一系列休閒、自然教育和團隊訓練活動設施。此處有一望無際的湖光山色，是無數香港電視劇場及電影取景的勝地。

吳子晉 5B班 畫題：優閒恬靜的白鷺湖互動中心



龐心盈 5B班 畫題：滿載回憶的白鷺湖互動中心

穿梭港九新界各地

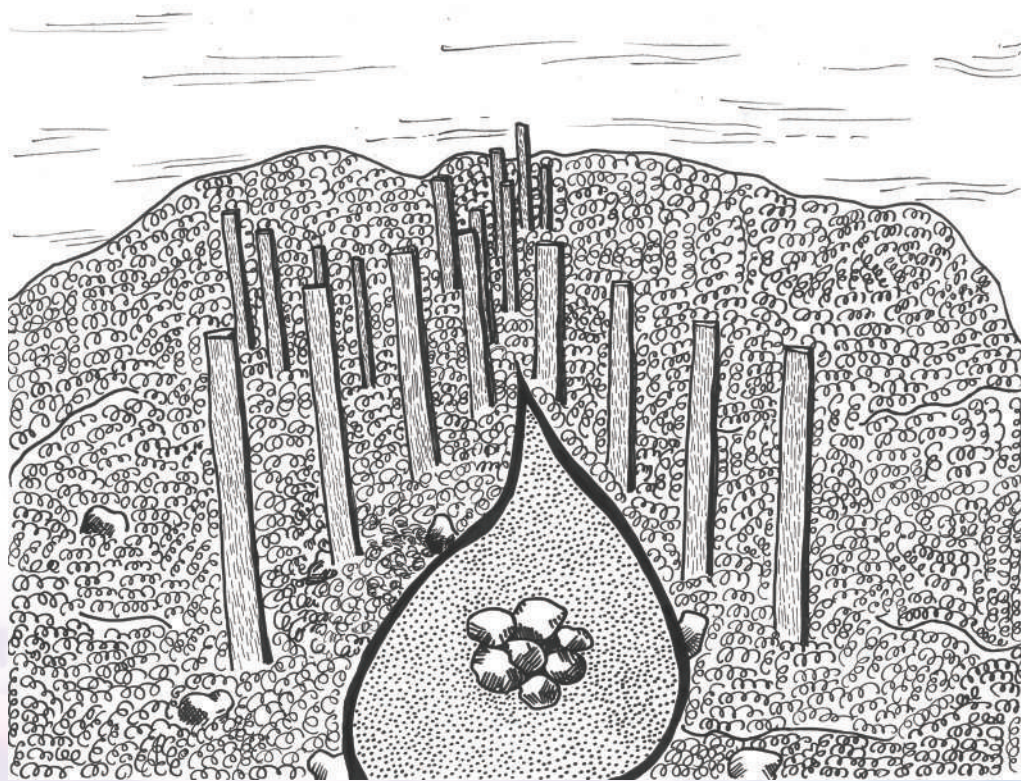
除了大埔區以外，港九新界各地也有許多著名景點和遊玩地方。

新界風光如畫，美景處處，比如心經簡林、大帽山、萬宜水庫等地方，簡直讓人流連忘返。

環觀景色迷人，美不勝收的香港島，我們可以閒逛國際金融中心、山頂凌霄閣、砵典乍街、登上太平山纜車或坐在海旁摩天輪飽覽維港兩岸景色等，令人目不暇給。

九龍區也有不少名勝古跡，你會看到尖沙咀鐘樓、香港天文台總部等，見證着香港歷史的變遷。

香港有着中西交融的特色，新舊建築並存，絕對是一個值得遊覽的勝地。



梁景期 6B班 畫題：擬視心經簡林

心經簡林是全球最大戶外的木刻佛經群，位於香港大嶼山木魚山東麓。竹林由38條花梨木柱組成，當中37條刻有《摩訶般若波羅蜜多心經》。2002年，饒宗頤教授眼見香港社會受到經濟低迷的困擾，於是決定贈送其手筆的心經墨寶鼓勵香港人。由於整篇書法分別摹刻於多條木柱上，近似古時書於竹簡，因此名為「心經簡林」。

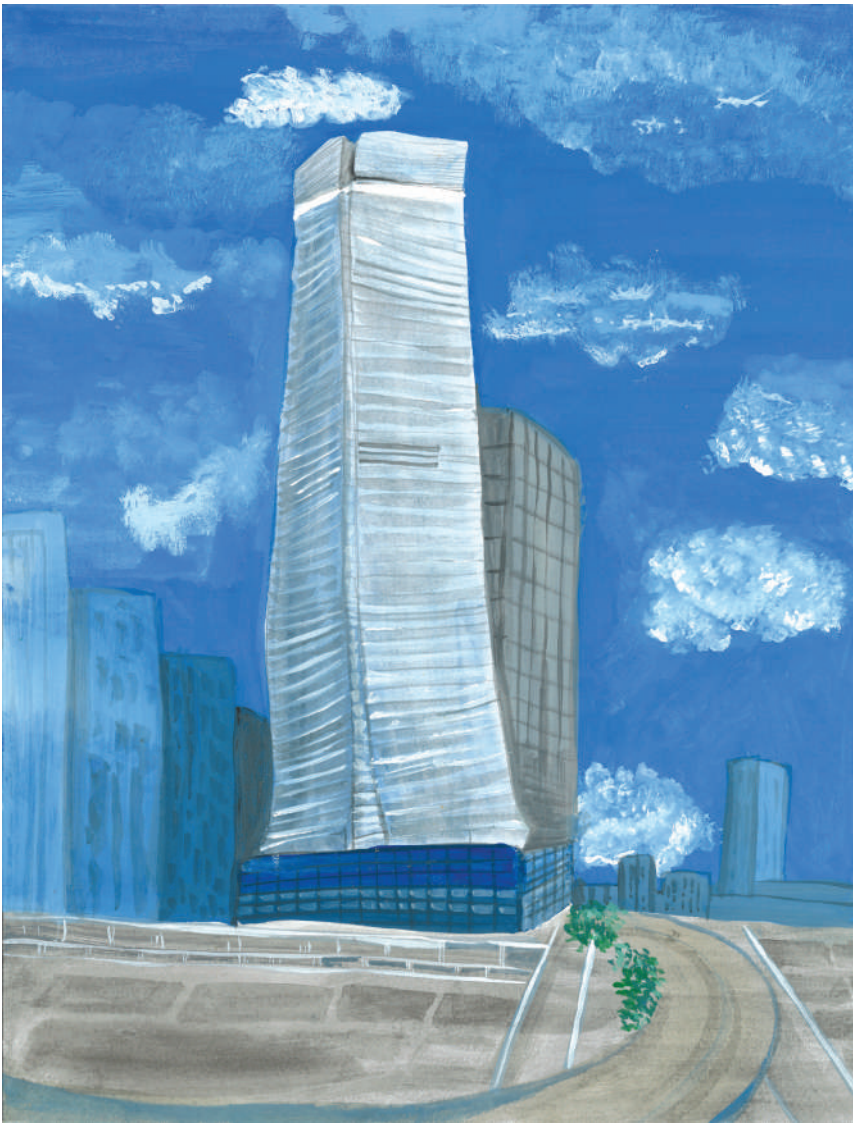


陳穎恩 6B班 畫題：心經簡林樂悠遊



黃依祺 6B班 畫題：夕陽映照大帽山

大帽山俗稱「大霧山」，位於新界，是香港最高的山峰，屬死火山區域。山頂有許多蜿蜒的小徑盤繞，同時也是觀賞日出日落、看峰下雲海翻滾的好去處。冬日裏，人們喜歡去體驗霜凍的感覺；夏天裏，人們喜歡觀賞植被茂盛，繁花盛放的美景；休閒時，人們也喜歡坐下來等待日落，捕捉夕陽最美的一刻。



陳果 6B班 畫題：高聳入雲的國際金融中心

國際金融中心是香港作為世界級金融中心的著名地標，位於香港島中環。由美國建築師西薩·佩里擔任設計建築師及由著名香港建築師嚴迅奇擔任項目建築師，其總樓面面積達43萬6千平方米。現時為全港香港第二高的建築物及香港島最高的大廈。

萬宜水庫位於香港西貢區，是香港儲水量最大的水庫。萬宜水庫東壩外的破邊洲是個有趣的地質景觀，完整的山體被自然力量劈為兩半，變成海蝕柱。距離萬宜水庫東壩不遠的大浪灣海岸的海灘和山嶺更多次被遊客評為「香港十景」之首。



呂巧翹 6B班 畫題：山明水秀的萬宜水庫



陳澤權 6B班 畫題：退下歷史舞台的酒紅色纜車

太平山纜車 香港開埠後第一種運作的機動公共運輸工具及亞洲第一條纜索鐵路，於1888年5月30日起運作至今，來往香港島中環花園道和太平山爐峰峽。列車依山坡斜斜從海拔28米攀升至396米，乘客沿途可俯瞰維多利亞港景致，高樓大廈、茂密叢木看來好像都倒往一旁，十分奇妙。

山頂凌霄閣 由英國建築師特里·法拉爾 (Terry Farrell) 設計，呈獨特的碗狀外形，成為香港最時尚設計的建築物之一。凌霄閣最頂層的「摩天台428」是觀賞維港的絕佳地點。此外，凌霄閣薈萃全球美饌，還有多間特色餐廳及咖啡廳。在室內，遊客也可到雲集全球名人蠟像的「香港杜莎夫人蠟像館」及「搞錯3D藝趣坊」閒逛。

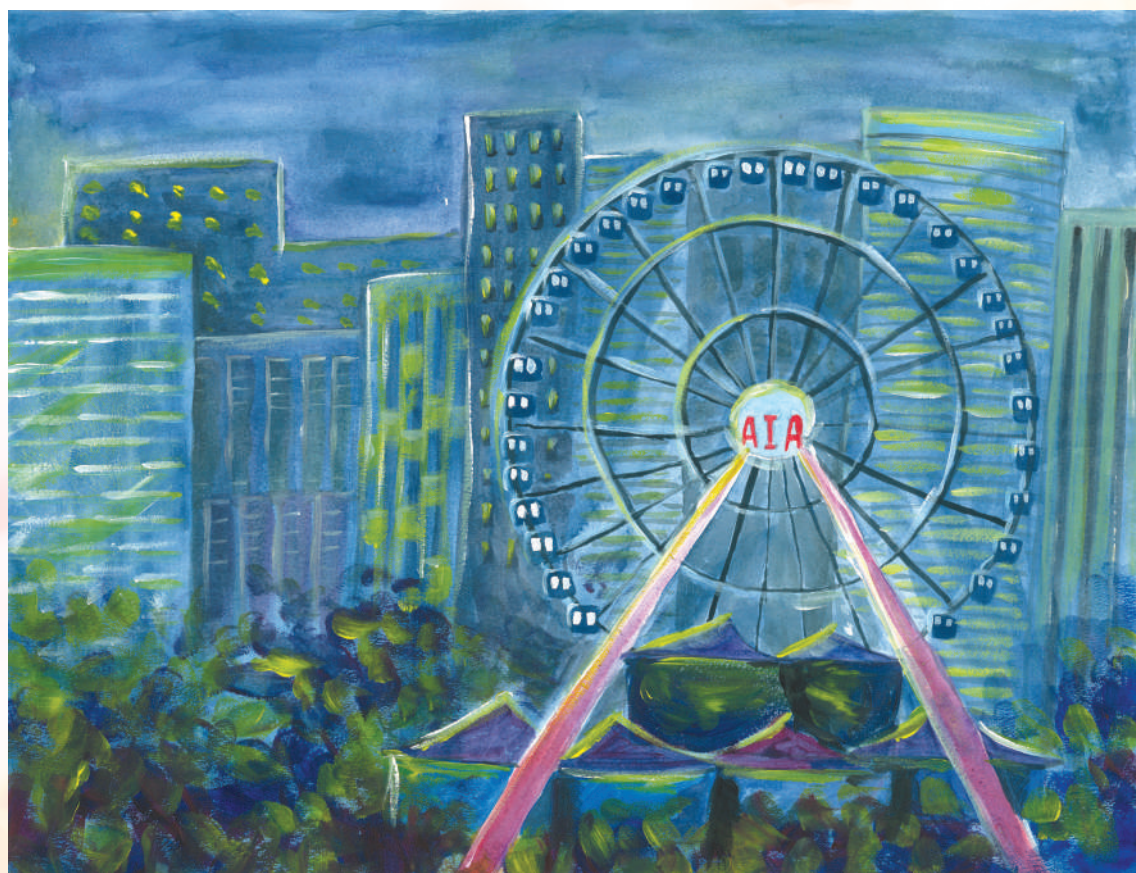


李昕銜 6B班 畫題：藍天白雲下的凌霄閣

砵典乍街又名石板街，位於中環，1885年命名此街以紀念香港英國殖民地時的第一任總督。現時被古物古蹟辦事處列為一級歷史建築。街道連接山上的荷李活道及山下的干諾道中，其中一段頗為陡直，用石塊鋪蓋路面，凹凸相間以方便行人上落，雨水沿兩旁瀉走，故又稱為「石板街」。近山腳的一段街兩邊有小販檔，而東西面的橫向路有食肆及商鋪，是吸引遊客的地方。



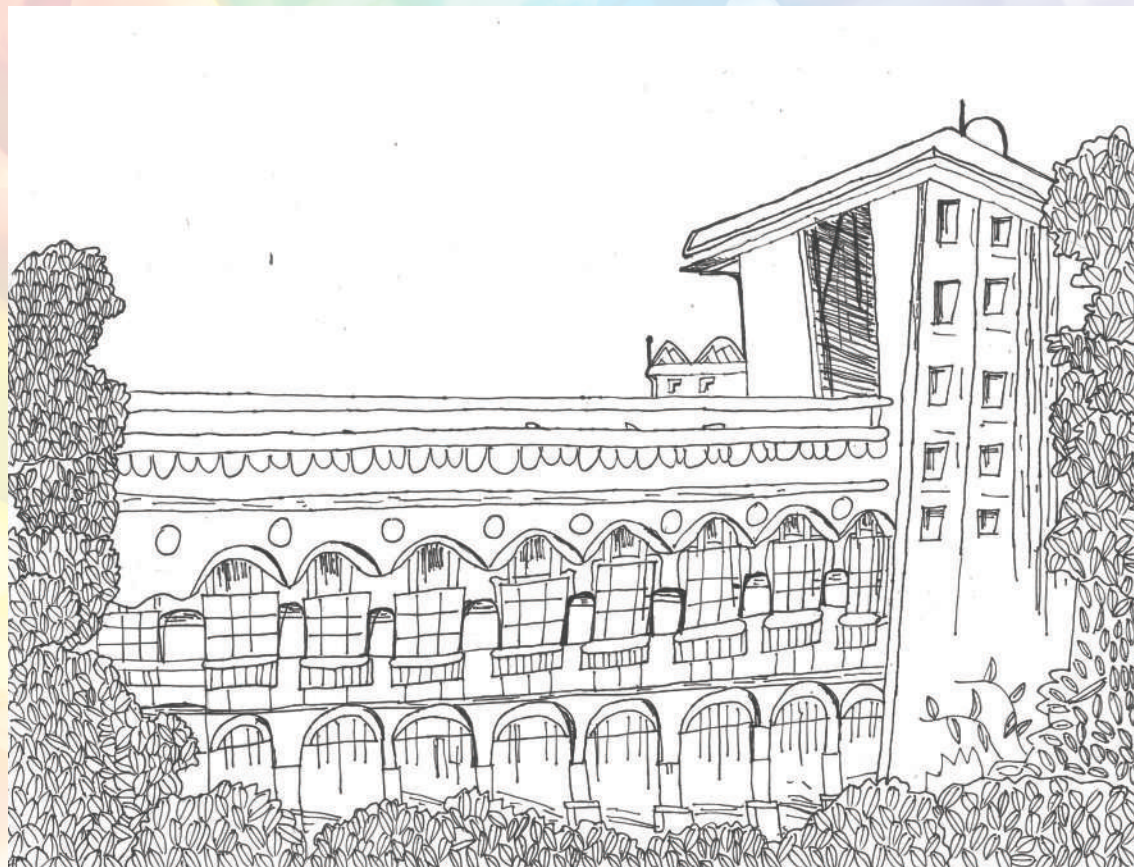
楊穎頤 6B班 畫題：開展砵典乍街的奇幻之旅



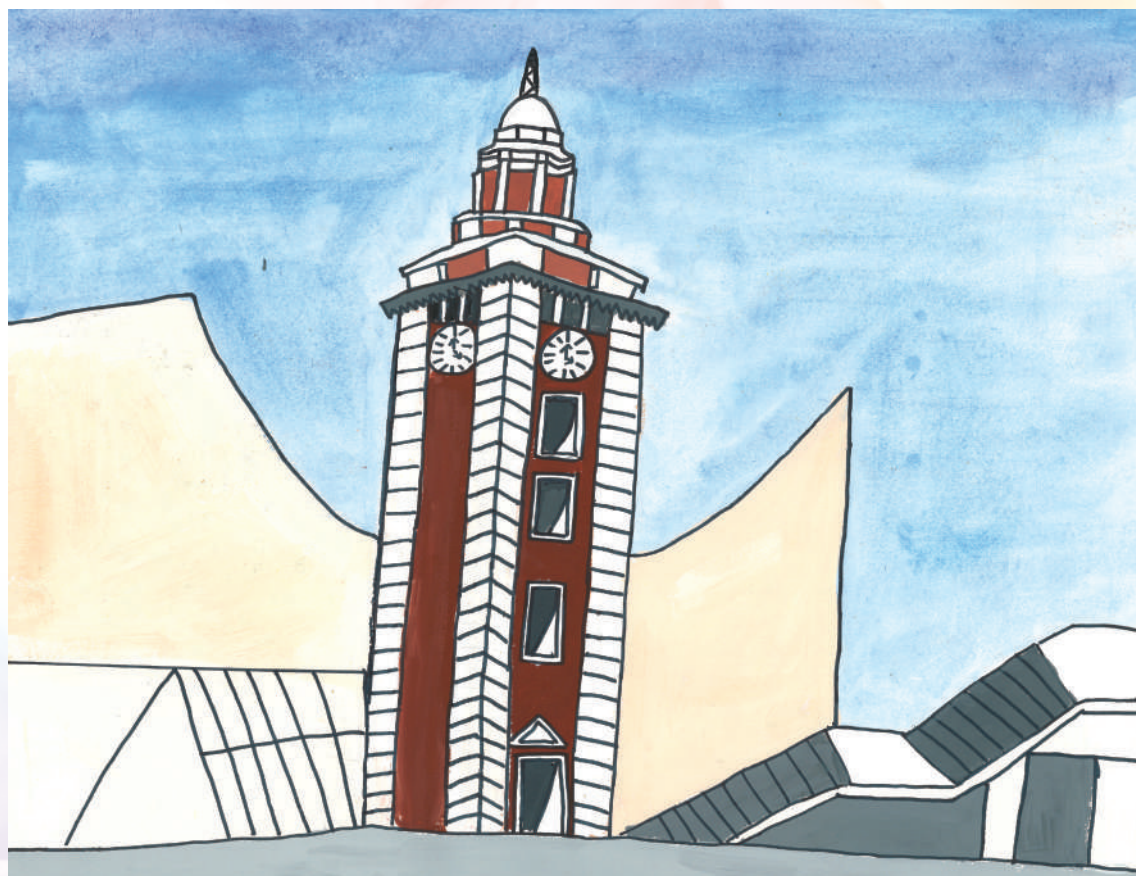
香港摩天輪座高60米，位於中環海濱長上。由2014年12月5日正式開放予市民及遊客使用，可以從高處俯瞰維多利亞港美景，以一個嶄新的角度欣賞維港的日與夜。除了吸引了一眾遊客的目光，也吸引不少攝影愛好者取景拍攝。

梁凱琪 6B班 畫題：洋溢幸福的摩天輪

香港天文台總部是香港天文台的主要建築物，位於九龍尖沙咀彌敦道，坐落在天文台山上。天文台1883年建成時是尖沙咀位置最高的建築物，在32米高的伊利近山，東南西北視野無擋，是觀測氣象的良好位置。



吳民譽 6B班 書題：變幻莫測的香港天文台總部



李子木 6B班 書題：屹立不倒的尖沙咀鐘樓

尖沙咀鐘樓於1915年建立，位於尖沙咀南部，正式全稱為前九廣鐵路鐘樓，是香港殖民時代標誌之一，目前為香港的法定古蹟。鐘樓樓高44米，以紅磚及花崗岩建成，原是舊尖沙咀火車站一部分，展現着蒸汽火車時代的風貌。

家·添溫暖

幼稚園組親子繪畫比賽

家在哪裏？有人說家是有父母的地方，也有人說家是居住的地方。家，其實是給我們愛，為我們添溫暖的地方。

這些幼稚園組親子繪畫比賽的作品，是由家長和小朋友們一同繪畫出來的，當中你可以看到、感受到父母對子女滿滿的愛。從繪畫這些畫作的過程中，你會感受到守護住小朋友身旁那份無微不至的愛。這種愛從生活中的點點滴滴累積而成，好比汪洋大海。

家，因為充滿愛，所以無比溫暖。

最支持學校大獎

大埔浸信會幼稚園
運頭塘邨分校



冠軍 熊卓逸 明雅國際幼兒學校 DL1.WD



亞軍 煇東霖
安基司國際幼兒園(寮瀟山) IN3Bam



季軍 徐翊寧
大埔禮賢會幼稚園(正校) K.3A(p.m.)



季軍 楊芷晞
大埔浸信會幼稚園(渾頭塘邨分) 全日低望班

繪畫比賽



王恩霖
富亨浸信會呂郭碧鳳幼稚園
下高愛班



李蘊潼
保良局莊啟程夫人幼稚園
上低A班



祝朗曦
安基司國際幼兒園(猴濠山)
IN3Aam



陳允祈
安基司幼稚園暨國際幼兒園
K2A



劉皓擘
安基司國際幼兒園(猴濠山)
IN3Bam



朱柏翹
李榮基紀念中英文幼稚園
K1A



余皓軒
安基司幼稚園暨國際幼兒園
K.3B(a.m.)



吳昊霖
大埔浸信會幼稚園渾頭塘邨分校
全日低信班



吳悅怡
英藝幼稚園暨國際幼兒園
UKB



李苾芯
大埔禮賢會幼稚園(正校)
K.3B(a.m.)



李婕嘉
基督教宣道會太和幼稚園
上高C



李詠妤
寶兒中英文幼稚園
NCA



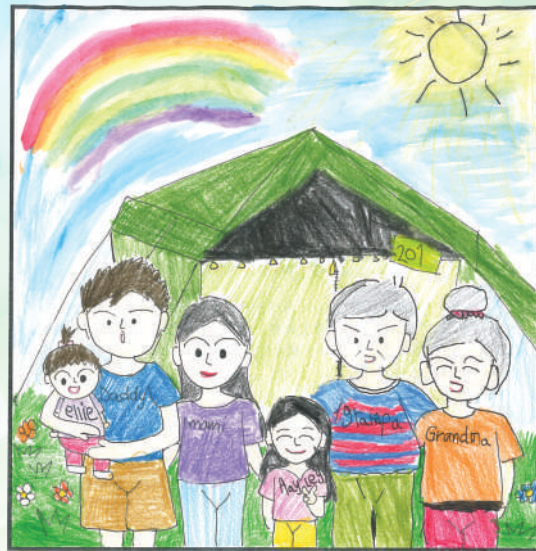
徐溢喬
大埔浸信會幼稚園渾頭塘邨分校
上幼信



袁祖成
大埔浸信會幼稚園渾頭塘邨分校
上午低愛班



馬瑜
大埔浸信會幼稚園 渾頭塘邨分校
全幼望



許仟霖
安基司國際幼兒園(猴濠山)
IN3Aam



陳希盈
仁愛堂張慕良夫人幼稚園暨幼兒園
K2



陳珮而
李榮基紀念中英文幼稚園
K2C



陳韋晴
安基司幼稚園暨國際幼兒園
IN4A



陳若如
英藝幼稚園暨國際幼兒園
UKB



陳靖瑜
英藝幼稚園暨國際幼兒園
UKB



馮珀佑
英藝幼稚園暨國際幼兒園
UKA



黃依琳
明雅中英文幼稚園
NCA PM K1

入園券



楊子翹
安基司幼稚園暨國際幼兒園
K.2A(p.m.)



楊祉琪
安基司國際幼兒園(綠濠山)
IN4am



劉悅妍
明雅中英文幼稚園
LKB AM



蔡諾琳
基督教宣道會太和幼稚園
全日高B



鄧詩藍
明雅國際幼兒學校
PUI WD



黎濤
大埔浸信會幼稚園渾頭塘邨分校
全日低望班



謝沅藍
大埔浸信會幼稚園渾頭塘邨分校
上午幼望班



蘇以齊
大埔浸信會幼稚園渾頭塘邨分校
K3B



蘇思晴
大埔禮賢會幼稚園(分校)
K3(p.m.)





編輯委員會

顧問：陳詠賢校長

編輯：陳淑嫻副主任及陳詠詩副主任

保良局田家炳小學

地址：新界大埔第六區蓮頭塘邨

電話：2652 1222 傳真：2651 8832

電郵：info@plktp.edu.hk

網址：www.plktp.edu.hk

